


PRANCHA SÍNTESE

INTRODUÇÃO



O presente trabalho busca um embasamento teórico e projetual para o desenvolvimento do Trabalho Final de Graduação (TFG I) no curso de Arquitetura e Urbanismo da UNESC, o qual visa a elaboração de um projeto em nível de partido arquitetônico de um Equipamento Educacional com ênfase na tecnologia e na indústria 4.0 na cidade de Criciúma – SC, com um programa de necessidades voltado ao processo de ensino-aprendizagem especialmente para o público infanto-juvenil, servindo de formação integrada ao ensino tradicional, como atividade de contraturno escolar.

PROBLEMÁTICA E JUSTIFICATIVA

EDUCAÇÃO PROPORCIONA CONHECIMENTO

EDUCAÇÃO COMO DIREITO DE TODOS

FALTA DE INFRAESTRUTURA NAS ESCOLAS

FALTA DE INSERÇÃO DA TECNOLOGIA

FALTA DE TECNOLOGIA E INFRAESTRUTURA = EVAÇÃO ESCOLAR

COVID-19 E O NOVO MÉTODO DE ESTUDO

TECNOLOGIA COMO NOVA FERRAMENTA METODOLÓGICA

ESPAÇOS QUE VALORIZAM O INTERESSE EM APRENDER

NOVAS GERAÇÕES NASCEM EM UM MUNDO CONECTADO







MEIO DE TRABALHO E A EXIGÊNCIA DE NOVAS HABILIDADES

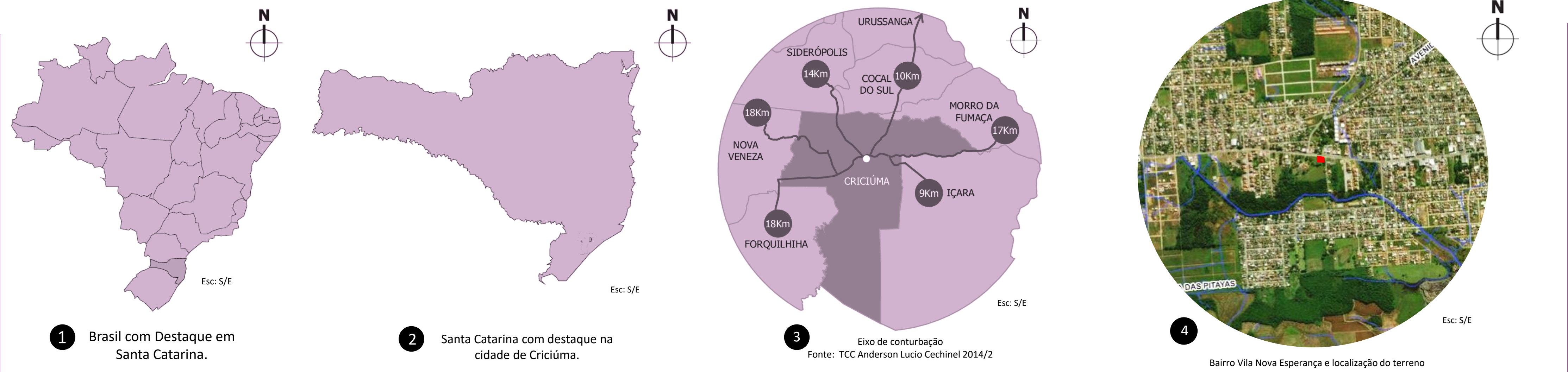
CRICIÚMA E A EDUCAÇÃO

PROJETO QUE DESTINA A FORMAÇÃO INTEGRADA AO ENSINO TRADICIONAL

Figura: Infográfico 01 - Síntese
Fonte: Autora - 2021

Em resposta a vários problemas da sociedade contemporânea brasileira tais como: desvalorização do emprego, desemprego, violência, alterações nas relações familiares, o papel fundamental da educação torna-se proporcionar conhecimento, para que as pessoas tenham possibilidade de participação e autonomia social, vivendo dignamente dentro dos direitos legais atribuídos. No Brasil, a educação pública tem papel fundamental no desenvolvimento da população principalmente, naquela com menor poder aquisitivo. Porém, a falta de infraestrutura espacial é um dos grandes problemas das escolas públicas. Segundo dados do Censo Escolar de 2019, apenas 0,6% das escolas brasileiras possuem infraestrutura próxima da ideal para o ensino, isto é, possuem biblioteca, laboratório de informática, quadra esportiva, laboratório de ciências e dependências adequadas para atender a estudantes em suas necessidades básicas. Outro desafio das escolas brasileiras, é a dificuldade de inserir a tecnologia na rotina escolar. Os motivos estão relacionados (entre outros) ao parágrafo anterior e as consequências disso para os alunos, é o desinteresse em vários assuntos tratados em sala de aula e o distanciamento da escola com a realidade nacional (e mundial) provocada pela tecnologia e a indústria 4.0, em que englobam automação e tecnologia da informação. Desde o final do ano de 2019 e principalmente a partir de 2020, o impacto da pandemia causada pela Covid-19 trouxe à tona a importância da tecnologia, sendo um fator primordial no que diz respeito à evolução digital, permitindo experiências proveitosas especificamente no âmbito educacional. Assim, professores e alunos tiveram de se adaptar às aulas mediadas por tecnologia e utilizar toda a criatividade para dar continuidade às atividades escolares, utilizando para isso a rede mundial de computadores (internet), que foi um diferencial neste processo, associada com os diversos recursos tecnológicos já disponíveis e criados. Nesse sentido, o uso das ferramentas tecnológicas na educação deve ser vista sob a ótica de uma nova ferramenta metodológica para o ensino, possibilitando a interação digital dos educandos com os conteúdos, isto é, o aluno passa a interagir com diversas ferramentas que o possibilitam a utilizar os seus esquemas mentais a partir do uso racional e mediado da informação. A importância de tratar o problema da formação dos alunos consiste em diferentes abordagens interdisciplinares, uma das linhas é a questão espacial onde relaciona a arquitetura. É importante registrar que a arquitetura não é determinante para erradicação da evasão escolar e nem por ela garantir-se-á a inserção da tecnologia no processo de ensino e aprendizagem. Contudo, espaços escolares atrativos e adequados às necessidades específicas do público infanto-juvenil valorizam o interesse em aprender.

TEMAS ABORDADOS	 AS GERAÇÕES E SEUS ASPECTOS	 DESIGN THINKING
	 INDÚSTRIA 4.0	 TEORIA DAS MÚLTIPLAS INTELIGÊNCIAS HOWARD GARDNER
	 SOFT SKILLS E HARD SKILLS	 ELEMENTOS DE ARQUITETURA



MUNICÍPIO

Criciúma é um município localizado no extremo sul de Santa Catarina. É conhecido nacionalmente pela extração de carvão mineral, sendo detentor de uma das maiores jazidas brasileiras. Desta forma, sua economia foi baseada no minério durante décadas, e hoje possui sua atividade econômica diversificada.

ÁREA TERRITORIAL: 234,865 km² (IBGE de 2021)


POPULAÇÃO ESTIMADA: 219,393 pessoas (IBGE de 2021)

O Bairro Vila Nova Esperança, onde está localizado o recorte possui alguns itens considerados para um bom posicionamento, sendo eles:

- A concentração de escolas públicas na região, podendo assim dar suporte para uma maior gama;
- O fácil acesso aos equipamentos (terminal de ônibus, mercados, lojas, posto de saúde);
- Paradas de ônibus próximas ao lote sendo mais acessível a chegada dos indivíduos.

PERFIL

Público principal criança e adolescente (a partir dos 7 até aos 18 anos)



- Promover uma edificação de fácil acesso das escolas públicas do entorno – Setor 10;
- Promover, por meio dos espaços integrados, atividades para o público infantil juvenil;
- Conectar os espaços de maneira visual e espacial para viabilizar conceitualmente o Design Thinking e a Teoria das Múltiplas Inteligências;

IMPLANTAÇÃO

Esc: 1/500

O Terreno se localiza em frente a Avenida Universitária, onde existe grande movimentação de veículos e Rua Maria Milaneze Meller.

Área Total: 4000 m²
Testada: 69,98 m
Lado direito: 59,25 m
Lado esquerdo: 59,37 m

A fachada leste onde possui o sol da manhã encontra a fachada da cafeteria e acesso aos estacionamentos. A Fachada principal Norte, onde fica voltado o terreno para a Avenida Universitaria, destina ao sol do norte com uma brisa agradável entrando pelo pátio central com ventos Nordestes. A fachada oeste, com o sol da tarde possui aberturas do bloco de ensino e aprendizagem, onde em sua fachada foi trabalhada estrutura metálica com vegetação e brises para melhorar o insolação do sol da tarde.

REFERÊNCIAL PROJETURAL



Figura: 02
Fonte: CAURI. Naves do Conhecimento e a cidade 2.0. Disponível em: <https://www.cauri.gov.br/dietmar-stark-as-naves-do-conhecimento-e-a-cidade-2-0/Acesso-em-26-junho-2021>.

Figura: 02
Fonte: CAURI. Naves do Conhecimento e a cidade 2.0. Disponível em: <https://www.cauri.gov.br/dietmar-stark-as-naves-do-conhecimento-e-a-cidade-2-0/Acesso-em-26-junho-2021>.

ARQUITETO: Dietmar Stark, da Empresa Municipal de Urbanização (RioUrbe) – Rio de Janeiro.

LOCALIZAÇÕES: Santa Cruz, Irajá, Padre Miguel, Penha, Vila Aliança, Nova Brasília, Triagem e a de Madureira

O objetivo do referencial das Naves do Conhecimento vem a acrescentar a ideia de desenvolver espaços de convívio com a tecnologia e que valorizem o interesse em aprender.

PLANTA DE SITUAÇÃO

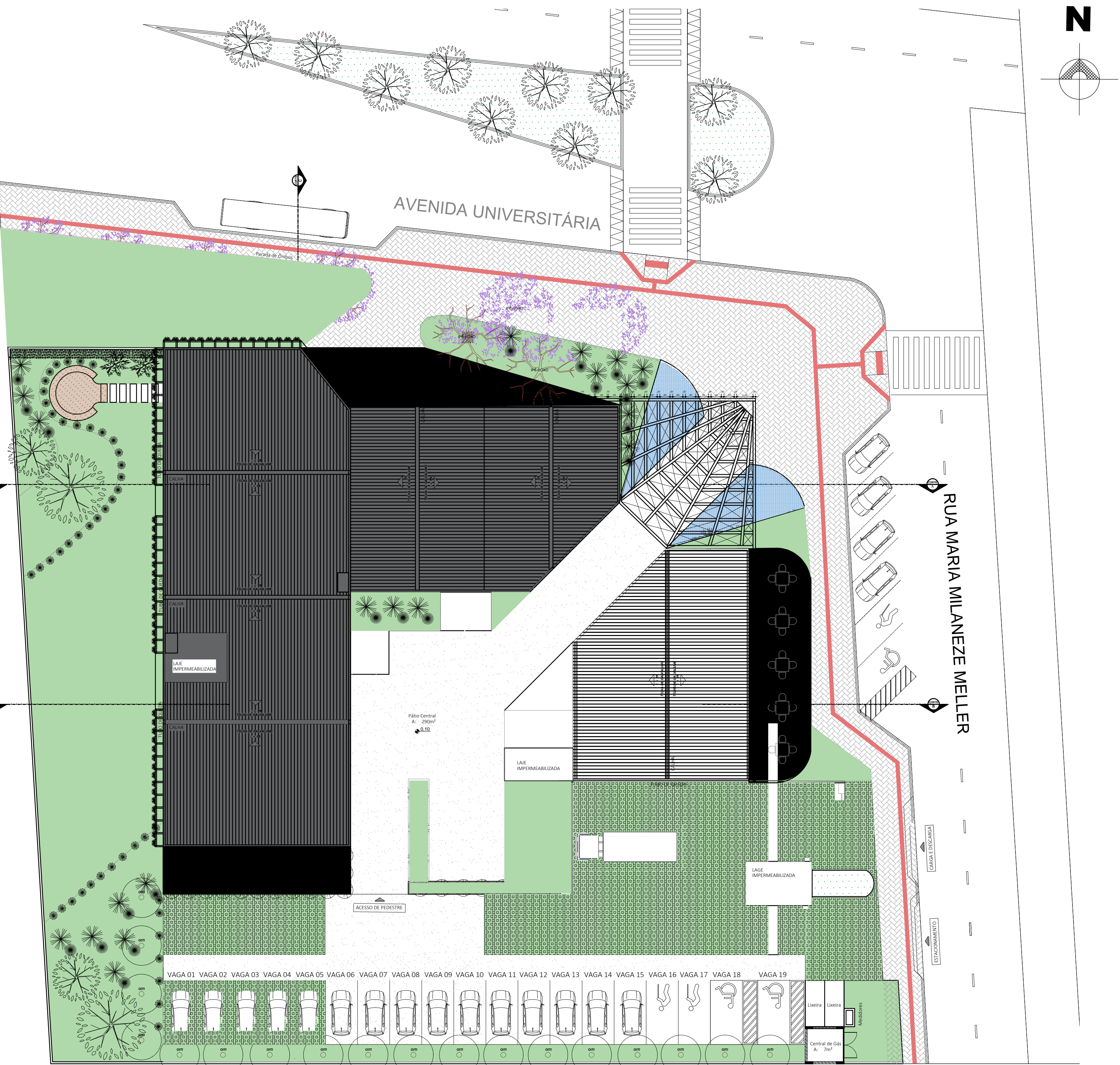
Sem ESC

No bairro Villa Nova Esperança, o Terreno se localiza em frente a Avenida Universitária, onde existe grande movimentação de veículos e Rua Maria Milaneze Meller.

Área Total: 4000 m²
Testada: 69,98 m
Lado direito: 59,25 m
Lado esquerdo: 59,37 m



PLANTA DE COBERTURA



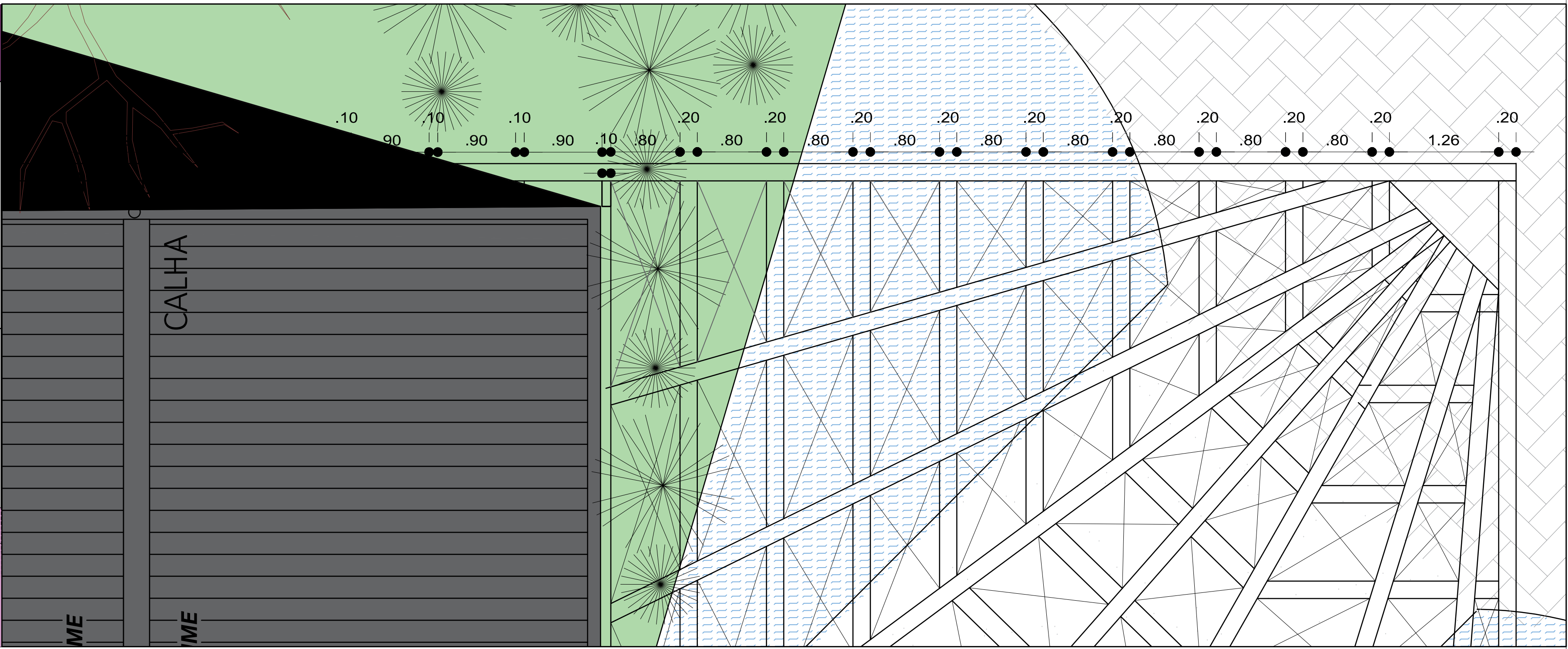
PLANTA DE COBERTURA
ESC: 1/200

PERSPECTIVAS



PAISAGISMO

ÁRVORES	PLANTAS E FLORES	FORRAÇÕES			
<div></div> <p>IPE ROXO XHandroanthus avellanedae. Espécie com 20 a 35 metros de altura e tronco com 60 a 80 centímetros de diâmetro.</p>	<div></div> <p>ALPÍNIA Alpinia purpurata. Planta rústica, perene, também utilizada como flor de corte.</p>	<div></div> <p>GRAMA SÃO CARLOS PLUS Axonopus sp. Possui folhas mais largas, cor verde escura e apresenta nervuras paralelas ao longo da folha.</p>			
<div></div> <p>OITI Licania tomentosa. Atinge de 8 a 15 metros de altura, e cria áreas de sombra oferecendo conforto bioclimático.</p>	<div></div> <p>MOREIA Dietes iridioides. Planta herbácea, rizomatosa, ereta e perene, atinge de 50 a 70 centímetros de altura.</p>	<div></div> <p>GRAMA ZEON ZOYSIA Zoysia matrella. Possui folhas mais finas com coloração mais escura além de produzir um gramado mais denso.</p>			
<div></div> <p>CEREJEIRA DO JAPÃO Licania tomentosa. Essas árvores podem ser consideradas de porte pequeno, visto que o máximo de altura que conseguem atingir é 6 metros. O crescimento da espécie é moderado e a floração ocorre de forma precoce.</p>	<p>CÁLCULO DOS ÍNDICES (Foi considerado no presente cálculo os índices básicos presente no Plano Diretor de Criciúma)</p> <table><tr><td>ÍNDICE DE APROVEITAMENTO: Máximo: 4,0 Mínimo: 0,10 Atingido: 0,20</td><td>TAXA DE OCUPAÇÃO Máximo: 75% Mínimo: - Atingido: 55%</td><td>TAXA DE INFILTRAÇÃO Máximo: - Mínimo: 20% Atingido: 4,0</td></tr></table>		ÍNDICE DE APROVEITAMENTO: Máximo: 4,0 Mínimo: 0,10 Atingido: 0,20	TAXA DE OCUPAÇÃO Máximo: 75% Mínimo: - Atingido: 55%	TAXA DE INFILTRAÇÃO Máximo: - Mínimo: 20% Atingido: 4,0
ÍNDICE DE APROVEITAMENTO: Máximo: 4,0 Mínimo: 0,10 Atingido: 0,20	TAXA DE OCUPAÇÃO Máximo: 75% Mínimo: - Atingido: 55%	TAXA DE INFILTRAÇÃO Máximo: - Mínimo: 20% Atingido: 4,0			



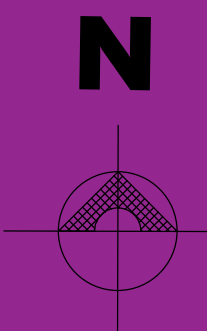
DETALHE - ESTRUTURA METÁLICA
FACHADA

MEMORIAL

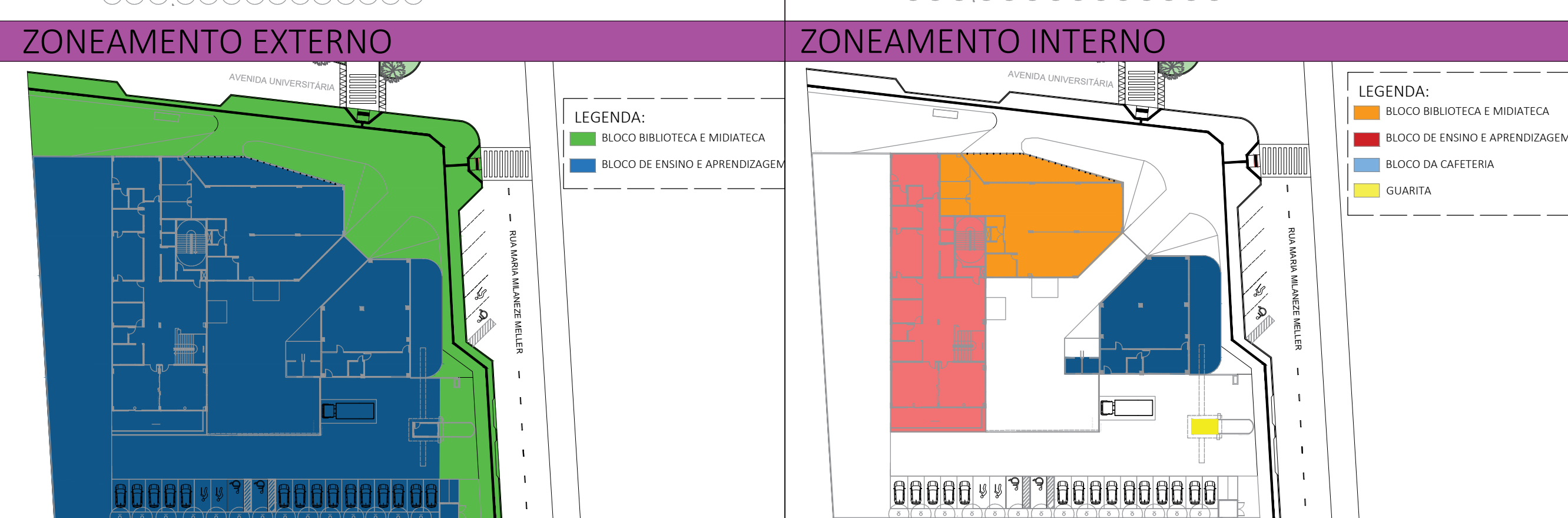
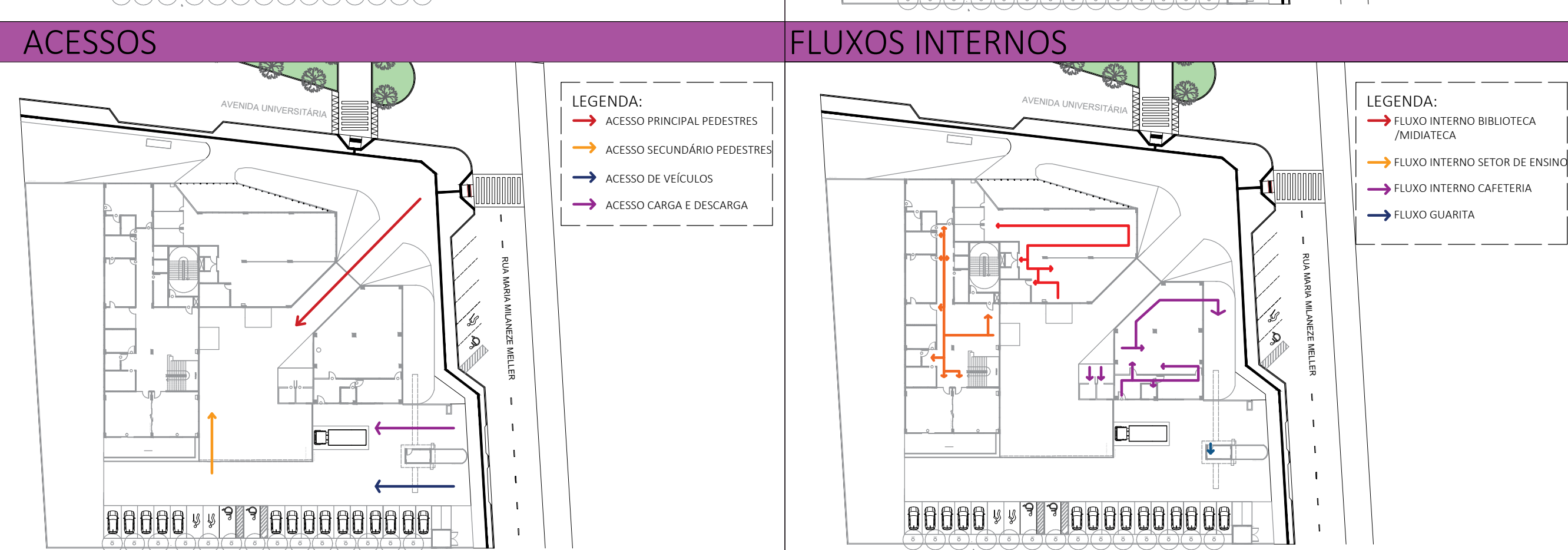
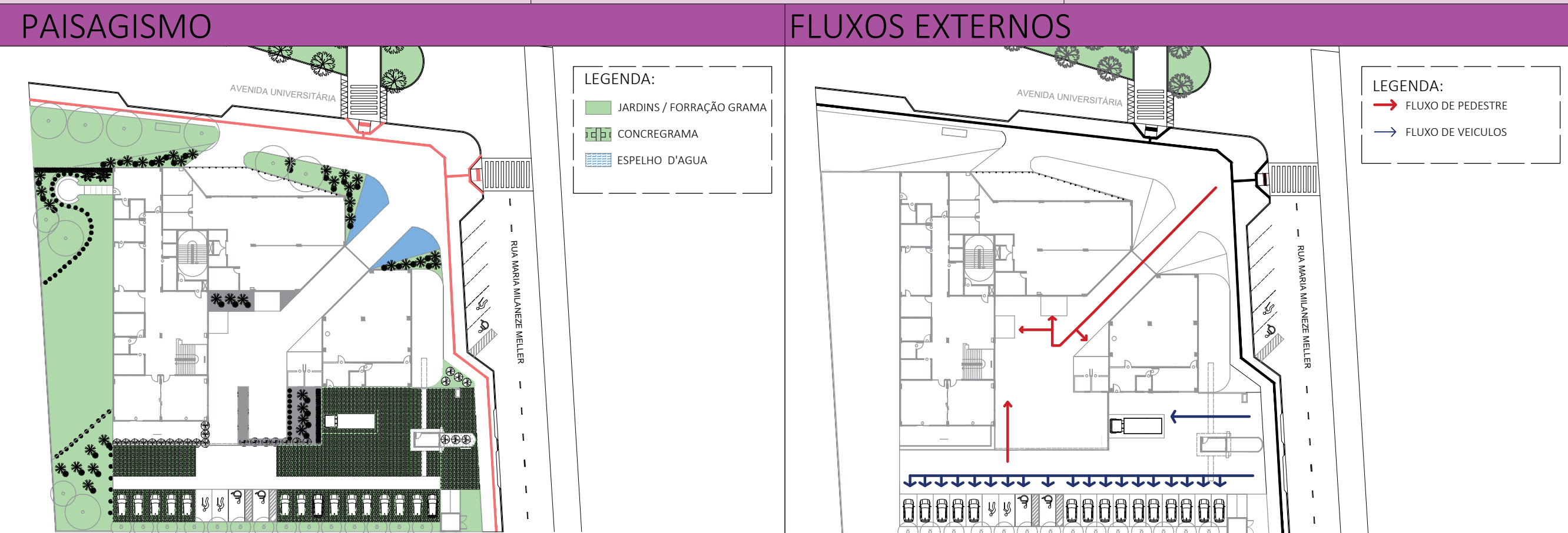
DESCRIÇÃO, ESQUEMAS EXPLICATIVOS E TABELAS

PLANTA BAIXA TÉRREO

LAYOUT



BLOCO DE ENSINO E APRENDIZAGEM	BLOCO BIBLIOTECA E MEDIATECA	BLOCO CAFETERIA
O bloco de ensino e aprendizagem no térreo contempla o acesso principal desse edifício, onde é possível acessar o amplo Lounge com exposições temporárias e a recepção. Nesse pavimento se encontra toda a área administrativa do equipamento educacional. Possuindo salas de professores, sala de reuniões, administrativo, secretaria e espaço externo de lazer para os funcionários. Contempla também o acesso às salas de workshop e salas de multissala, que podem se expandir e se tornarem uma sala com uma maior dimensão, essas duas salas podem se conectar ao deck de ensino na área externa. Lavabo acessível unisex e lavabo feminino e masculino. Bem com também as escadas e elevadores para subir para o próximo pavimento.	O bloco da biblioteca e midiateca possui acesso pelo pátio central onde o estudante poderá chegar ao lounge e ter o primeiro contato com o atendimento do bloco e próximo a ele possui um guarda-volumes para armazenar os materiais de quem chega. A biblioteca e midiateca possui um amplo espaço de armazenagem em estantes de livros, mesas, cadeiras, puffs para o conforto. Possui diversos totens eletrônicos para pesquisas, para visualização de vídeos e arquivos. Nesse bloco também se faz importante a presença de setores mais reservados de estudo, então foram dispostas salas de estudo privadas ou para grupos. Possui também o setor administrativo da biblioteca e midiateca e arquivos, sanitários acessíveis femininos e masculinos. Na área externa em frente a avenida Universitária, foi disposto um deck externo para os indivíduos que querem se conectar com a área externa.	O bloco da cafeteria se coloca na área de acesso aos edifícios possibilitando a visualização pela esquina e um contato mais direto com o ambiente externo e o entorno. Para esse bloco, foi dividido na área de serviço para lanches que chegam a partir da área de carga e descarga, passando pela recepção, sanitário acessível unisex e cozinha. Na cozinha é possível fazer pequenas preparações e estocagem dos alimentos, para assim, poder ser servido na bancada de atendimentos. O espaço para o público dispõe de mesas e cadeiras, caixa e Deck Externo com mesas e cadeiras.



QUADRO DE ÁREAS

BLOCO DE ENSINO E APRENDIZAGEM

AMBIENTES QUANTIDADE M²

AMBIENTES	QUANTIDADE	M²
SALA DE WORKSHOP	01	48m²
SALA DE MULTISSALA	01	48m²
SANITÁRIO FEMININO	01	14,2m²
SANITÁRIO PDC	01	5,8m²
SANITÁRIO MASCULINO	01	14,2m²
SECRETARIA	01	15m²
SANITÁRIO MASCULINO	01	14,2m²
ADMINISTRATIVO	01	36m²
RELAÇÕES	01	14,2m²
SANITÁRIO DE FUNCIONÁRIOS	01	6,8m²
DEPÓSITO DE MATERIAL	01	6,2m²
SALA DE PROFESSORES/COPIA	01	39,02m²
DEPÓSITO DE LIMPEZA	01	10,8m²
ESCALA ENCLAUSTRADA INDO	01	34,5m²
ANTECÂMARA	01	5,30m²
LOUNGE EXPOSICOES/RECEPCAO	01	60m²
ESCALA DESCORRENTA	01	34,09m²
DECK DE ESTUDIOS	01	41m²
CIRCULACAO	01	30,23m²
RELAÇÕES	01	14,2m²

ÁREA TOTAL (m²): 550m²

BIBLIOTECA E MEDIATECA

AMBIENTES QUANTIDADE M²

AMBIENTES	QUANTIDADE	M²
LOUNGE	01	15m²
GUARDA-VOLUMES	01	28m²
EXPOSICOES	01	22m²
RECEPCAO	01	15m²
ADMINISTRACAO	01	14,8m²
SANITARIO PDC FEMININO	01	4,8m²
SANITARIO PDC MASCULINO	01	4,8m²
ACESSO	01	150m²

SALA DE ESTUDO 01

01

11m²

SALA DE ESTUDO 02

01

11m²

SALA DE ESTUDO 03

01

17m²

DECK BIBLIOTECA/MEDIATECA

01

60m²

ÁREA TOTAL (m²): 410m²

CAFETERIA

AMBIENTES QUANTIDADE M²

AMBIENTES	QUANTIDADE	M²
CAFETERIA	01	16,2m²
RECEPCAO	01	17m²
WC PDC	01	5,1m²
COZINHA	01	24m²
DECK CAFETERIA	01	8,5m²
SANITARIO PDC FEMININO	01	5,5m²
SANITARIO PDC MASCULINO	01	5,5m²

ÁREA TOTAL (m²): 320m²

ÁREA EXTERNA COM USO

AMBIENTES QUANTIDADE M²

AMBIENTES	QUANTIDADE	M²
PÁTIO CENTRAL	01	290m²
LÁZER EXTERNO/FUNCIONARIOS	01	80m²
CARGA E DESCARGA	01	117m²
ESTACIONAMENTO	01	600m²

QUADRO DE ESQUADRIAS

PORTAS

QTD. DESCRICAO QTD. QTD. QTD.

QTD.	DESCRICAO	QTD.	QTD.
P1	DE ABIR - 1 FOLHA	03	
P2	DE ABIR - 2 FOLHAS AUTOMATICA	03	
P3	DE ABIR - 2 FOLHAS AUTOMATICA	03	
P4	DE ABIR - 2 FOLHAS AUTOMATICA	03	
P5	DE ABIR - 2 FOLHAS AUTOMATICA	03	
P6	DE ABIR - 2 FOLHAS AUTOMATICA	03	
P7	DE ABIR - 2 FOLHAS AUTOMATICA	03	
P8	DE ABIR - 2 FOLHAS AUTOMATICA	03	
P9	DE ABIR - 2 FOLHAS AUTOMATICA	03	
P10	DE ABIR - 2 FOLHAS AUTOMATICA	03	
P11	DE ABIR - 2 FOLHAS AUTOMATICA	03	
P12	DE ABIR - 2 FOLHAS AUTOMATICA	03	
P13	DE ABIR - 2 FOLHAS AUTOMATICA	03	
P14	DE ABIR - 2 FOLHAS AUTOMATICA	03	
P15	DE ABIR - 2 FOLHAS AUTOMATICA	03	
P16	DE ABIR - 2 FOLHAS AUTOMATICA	03	
P17	DE ABIR - 2 FOLHAS AUTOMATICA	03	
P18	DE ABIR - 2 FOLHAS AUTOMATICA	03	
P19	DE ABIR - 2 FOLHAS AUTOMATICA	03	
P20	DE ABIR - 2 FOLHAS AUTOMATICA	03	
P21	DE ABIR - 2 FOLHAS AUTOMATICA	03	
P22	DE ABIR - 2 FOLHAS AUTOMATICA	03	
P23	DE ABIR - 2 FOLHAS AUTOMATICA	03	
P24	DE ABIR - 2 FOLHAS AUTOMATICA	03	
P25	DE ABIR - 2 FOLHAS AUTOMATICA	03	
P26	DE ABIR - 2 FOLHAS AUTOMATICA	03	
P27	DE ABIR - 2 FOLHAS AUTOMATICA	03	
P28	DE ABIR - 2 FOLHAS AUTOMATICA	03	
P29	DE ABIR - 2 FOLHAS AUTOMATICA	03	
P30	DE ABIR - 2 FOLHAS AUTOMATICA	03	
P31	DE ABIR - 2 FOLHAS AUTOMATICA	03	
P32	DE ABIR - 2 FOLHAS AUTOMATICA	03	
P33	DE ABIR - 2 FOLHAS AUTOMATICA	03	
P34	DE ABIR - 2 FOLHAS AUTOMATICA	03	
P35	DE ABIR - 2 FOLHAS AUTOMATICA	03	
P36	DE ABIR - 2 FOLHAS AUTOMATICA	03	
P37	DE ABIR - 2 FOLHAS AUTOMATICA	03	
P38	DE ABIR - 2 FOLHAS AUTOMATICA	03	
P39	DE ABIR - 2 FOLHAS AUTOMATICA	03	
P40	DE ABIR - 2 FOLHAS AUTOMATICA	03	
P41	DE ABIR - 2 FOLHAS AUTOMATICA	03	
P42	DE ABIR - 2 FOLHAS AUTOMATICA	03	
P43	DE ABIR - 2 FOLHAS AUTOMATICA	03	
P44	DE ABIR - 2 FOLHAS AUTOMATICA	03	
P45	DE ABIR - 2 FOLHAS AUTOMATICA	03	
P46	DE ABIR - 2 FOLHAS AUTOMATICA	03	
P47	DE ABIR - 2 FOLHAS AUTOMATICA	03	
P48	DE ABIR - 2 FOLHAS AUTOMATICA	03	
P49	DE ABIR - 2 FOLHAS AUTOMATICA	03	
P50	DE ABIR - 2 FOLHAS AUTOMATICA	03	
P51	DE ABIR - 2 FOLHAS AUTOMATICA	03	
P52	DE ABIR - 2 FOLHAS AUTOMATICA	03	
P53	DE ABIR - 2 FOLHAS AUTOMATICA	03	
P54	DE ABIR - 2 FOLHAS AUTOMATICA	03	
P55	DE ABIR - 2 FOLHAS AUTOMATICA	03	
P56	DE ABIR - 2 FOLHAS AUTOMATICA	03	
P57	DE ABIR - 2 FOLHAS AUTOMATICA	03	
P58	DE ABIR - 2 FOLHAS AUTOMATICA	03	
P59	DE ABIR - 2 FOLHAS AUTOMATICA	03	
P60	DE ABIR - 2 FOLHAS AUTOMATICA	03	
P61	DE ABIR - 2 FOLHAS AUTOMATICA	03	
P62	DE ABIR - 2 FOLHAS AUTOMATICA	03	
P63	DE ABIR - 2 FOLHAS AUTOMATICA	03	
P64	DE ABIR - 2 FOLHAS AUTOMATICA	03	
P65	DE ABIR - 2 FOLHAS AUTOMATICA	03	
P66	DE ABIR - 2 FOLHAS AUTOMATICA	03	
P67	DE ABIR - 2 FOLHAS AUTOMATICA	03	
P68	DE ABIR - 2 FOLHAS AUTOMATICA	03	
P69	DE ABIR - 2 FOLHAS AUTOMATICA	03	
P70	DE ABIR - 2 FOLHAS AUTOMATICA	03	
P71	DE ABIR - 2 FOLHAS AUTOMATICA	03	
P72	DE ABIR - 2 FOLHAS AUTOMATICA	03	
P73	DE ABIR - 2 FOLHAS AUTOMATICA	03	
P74	DE ABIR - 2 FOLHAS AUTOMATICA	03	
P75	DE ABIR - 2 FOLHAS AUTOMATICA	03	
P76	DE ABIR - 2 FOLHAS AUTOMATICA	03	
P77	DE ABIR - 2 FOLHAS AUTOMATICA	03	
P78	DE ABIR - 2 FOLHAS AUTOMATICA	03	
P79	DE ABIR - 2 FOLHAS AUTOMATICA	03	
P80	DE ABIR - 2 FOLHAS AUTOMATICA	03	
P81	DE ABIR - 2 FOLHAS AUTOMATICA	03	
P82	DE ABIR - 2 FOLHAS AUTOMATICA	03	
P83	DE ABIR - 2 FOLHAS AUTOMATICA	03	
P84	DE ABIR - 2 FOLHAS AUTOMATICA	03	
P85	DE ABIR - 2 FOLHAS AUTOMATICA	03	
P86	DE ABIR - 2 FOLHAS AUTOMATICA	03	
P87	DE ABIR - 2 FOLHAS AUTOMATICA	03	
P88	DE ABIR - 2 FOLHAS AUTOMATICA	03	
P89	DE ABIR - 2 FOLHAS AUTOMATICA	03	
P90	DE ABIR - 2 FOLHAS AUTOMATICA	03	
P91	DE ABIR - 2 FOLHAS AUTOMATICA	03	
P92	DE ABIR - 2 FOLHAS AUTOMATICA	03	
P93	DE ABIR - 2 FOLHAS AUTOMATICA	03	
P94	DE ABIR - 2 FOLHAS AUTOMATICA	03	
P95	DE ABIR - 2 FOLHAS AUTOMATICA	03	
P96	DE ABIR - 2 FOLHAS AUTOMATICA	03	
P97	DE ABIR - 2 FOLHAS AUTOMATICA	03	
P98	DE ABIR - 2 FOLHAS AUTOMATICA	03	
P99	DE ABIR - 2 FOLHAS AUTOMATICA	03	
P100	DE ABIR - 2 FOLHAS AUTOMATICA	03	

JANELAS

QTD. DESCRICAO QTD. QTD. QTD.

QTD.	DESCRICAO	QTD.	QTD.
J1	DE ABIR - 1 FOLHA	12	
J2	DE ABIR - 2 FOLHAS AUTOMATICA	06	
J3	DE ABIR - 2 FOLHAS AUTOMATICA	06	
J4	DE ABIR - 2 FOLHAS AUTOMATICA	06	
J5	DE ABIR - 2 FOLHAS AUTOMATICA	06	
J6	DE ABIR - 2 FOLHAS AUTOMATICA	06	
J7	DE ABIR - 2 FOLHAS AUTOMATICA	06	
J8	DE ABIR - 2 FOLHAS AUTOMATICA	06	
J9	DE ABIR - 2 FOLHAS AUTOMATICA	06	
J10	DE ABIR - 2 FOLHAS AUTOMATICA	06	
J11	DE ABIR - 2 FOLHAS AUTOMATICA	06	
J12	DE ABIR - 2 FOLHAS AUTOMATICA	06	
J13	DE ABIR - 2 FOLHAS AUTOMATICA	06	
J14	DE ABIR - 2 FOLHAS AUTOMATICA	06	
J15	DE ABIR - 2 FOLHAS AUTOMATICA	06	
J16	DE ABIR - 2 FOLHAS AUTOMATICA	06	
J17	DE ABIR - 2 FOLHAS AUTOMATICA	06	
J18	DE ABIR - 2 FOLHAS AUTOMATICA	06	
J19	DE ABIR - 2 FOLHAS AUTOMATICA	06	
J20	DE ABIR - 2 FOLHAS AUTOMATICA	06	
J21	DE ABIR - 2 FOLHAS AUTOMATICA	06	
J22	DE ABIR - 2 FOLHAS AUTOMATICA	06	
J23	DE ABIR - 2 FOLHAS AUTOMATICA	06	
J24	DE ABIR - 2 FOLHAS AUTOMATICA	06	
J25	DE ABIR - 2 FOLHAS AUTOMATICA	06	
J26	DE ABIR - 2 FOLHAS AUTOMATICA	06	
J27	DE ABIR - 2 FOLHAS AUTOMATICA	06	
J28	DE ABIR - 2 FOLHAS AUTOMATICA	06	
J29	DE ABIR - 2 FOLHAS AUTOMATICA	06	
J30	DE ABIR - 2 FOLHAS AUTOMATICA	06	
J31	DE ABIR - 2 FOLHAS AUTOMATICA	06	
J32	DE ABIR - 2 FOLHAS AUTOMATICA	06	
J33	DE ABIR - 2 FOLHAS AUTOMATICA	06	
J34	DE ABIR - 2 FOLHAS AUTOMATICA	06	
J35	DE ABIR - 2 FOLHAS AUTOMATICA	06	
J36	DE ABIR - 2 FOLHAS AUTOMATICA	06	
J37	DE ABIR - 2 FOLHAS AUTOMATICA	06	
J38	DE ABIR - 2 FOLHAS AUTOMATICA	06	
J39	DE ABIR - 2 FOLHAS AUTOMATICA	06	
J40	DE ABIR - 2 FOLHAS AUTOMATICA	06	
J41	DE ABIR - 2 FOLHAS AUTOMATICA	06	
J42	DE ABIR - 2 FOLHAS AUTOMATICA	06	
J43	DE ABIR - 2 FOLHAS AUTOMATICA	06	
J44	DE ABIR - 2 FOLHAS AUTOMATICA	06	
J45	DE ABIR - 2 FOLHAS AUTOMATICA	06	
J46	DE ABIR - 2 FOLHAS AUTOMATICA	06	
J47	DE ABIR - 2 FOLHAS AUTOMATICA	06	
J48	DE ABIR - 2 FOLHAS AUTOMATICA	06	
J49	DE ABIR - 2 FOLHAS AUTOMATICA	06	
J50	DE ABIR - 2 FOLHAS AUTOMATICA	06	
J51	DE ABIR - 2 FOLHAS AUTOMATICA	06	
J52	DE ABIR - 2 FOLHAS AUTOMATICA	06	
J53	DE ABIR - 2 FOLHAS AUTOMATICA	06	
J54	DE ABIR - 2 FOLHAS AUTOMATICA	06	
J55	DE ABIR - 2 FOLHAS AUTOMATICA	06	
J56	DE ABIR - 2 FOLHAS AUTOMATICA	06	
J57	DE ABIR - 2 FOLHAS AUTOMATICA	06	
J58	DE ABIR - 2 FOLHAS AUTOMATICA	06	
J59	DE ABIR - 2 FOLHAS AUTOMATICA	06	
J60	DE ABIR - 2 FOLHAS AUTOMATICA	06	
J61	DE ABIR - 2 FOLHAS AUTOMATICA	06	
J62	DE ABIR - 2 FOLHAS AUTOMATICA	06	
J63	DE ABIR - 2 FOLHAS AUTOMATICA	06	
J64	DE ABIR - 2 FOLHAS AUTOMATICA	06	
J65	DE ABIR - 2 FOLHAS AUTOMATICA	06	
J66	DE ABIR - 2 FOLHAS AUTOMATICA	06	
J67	DE ABIR - 2 FOLHAS AUTOMATICA	06	
J68	DE ABIR - 2 FOLHAS AUTOMATICA	06	
J69	DE ABIR - 2 FOLHAS AUTOMATICA	06	
J70	DE ABIR - 2 FOLHAS AUTOMATICA	06	
J71	DE ABIR - 2 FOLHAS AUTOMATICA	06	
J72	DE ABIR - 2 FOLHAS AUTOMATICA	06	
J73	DE ABIR - 2 FOLHAS AUTOMATICA	06	
J74	DE ABIR - 2 FOLHAS AUTOMATICA	06	
J75	DE ABIR - 2 FOLHAS AUTOMATICA	06	
J76	DE ABIR - 2 FOLHAS AUTOMATICA	06	
J77	DE ABIR - 2 FOLHAS AUTOMATICA	06	
J78	DE ABIR - 2 FOLHAS AUTOMATICA	06	
J79	DE ABIR - 2 FOLHAS AUTOMATICA	06	
J80	DE ABIR - 2 FOLHAS AUTOMATICA	06	
J81	DE ABIR - 2 FOLHAS AUTOMATICA	06	
J82	DE ABIR - 2 FOLHAS AUTOMATICA	06	
J83	DE ABIR - 2 FOLHAS AUTOMATICA	06	
J84	DE ABIR - 2 FOLHAS AUTOMATICA	06	
J85	DE ABIR - 2 FOLHAS AUTOMATICA	06	
J86	DE ABIR - 2 FOLHAS AUTOMATICA	06	
J87	DE ABIR - 2 FOLHAS AUTOMATICA	06	
J88	DE ABIR - 2 FOLHAS AUTOMATICA	06	
J89	DE ABIR - 2 FOLHAS AUTOMATICA	06	
J90	DE ABIR - 2 FOLHAS AUTOMATICA	06	
J91	DE ABIR - 2 FOLHAS AUTOMATICA	06	
J92	DE ABIR - 2 FOLHAS AUTOMATICA	06	
J93	DE ABIR - 2 FOLHAS AUTOMATICA	06	
J94	DE ABIR - 2 FOLHAS AUTOMATICA	06	
J95	DE ABIR - 2 FOLHAS AUTOMATICA	06	
J96	DE ABIR - 2 FOLHAS AUTOMATICA	06	
J97	DE ABIR - 2 FOLHAS AUTOMATICA	06	
J98	DE ABIR - 2 FOLHAS AUTOMATICA	06	
J99	DE ABIR - 2 FOLHAS AUTOMATICA	06	
J100	DE ABIR - 2 FOLHAS AUTOMATICA	06	



PLANTA BAIXA TERREO - LAYOUT
ESCALA: 1/100

EQUIPAMENTO EDUCACIONAL

COM ÊNFASE NA TÉCNOLOGIA E NA INDÚSTRIA 4.0 NA CIDADE DE CRICIÚMA - SC.

Universidade do Extremo Sul Catarinense - UNESC
Curso de Arquitetura e Urbanismo
Trabalho Final de Graduação II

Acadêmica: Natalia Goulart
Orientadora: Aline Eyng S

DESCRIÇÃO, ESQUEMAS EXPLICATIVOS E TABELAS

O bloco de ensino e aprendizagem no térreo contempla o acesso principal desse edifício, onde é possível acessar o amplo Lounge com exposições temporárias e a recepção. Nesse pavimento se encontra toda a área administrativa do equipamento educacional. Possuindo salas de professores, sala de reuniões, administrativo, secretaria e espaço externo de lazer para os funcionários. Contempla também o acesso às salas de workshop e salas de multissala, que se expande e se tornam uma sala com mais dimensão, essas duas salas podem se conectar ao deck de ensino na área externa. Lavabo acessível uniu o lavabo feminino e masculino. Bem com também as escadas e elevadores para subir para o próximo pavimento.

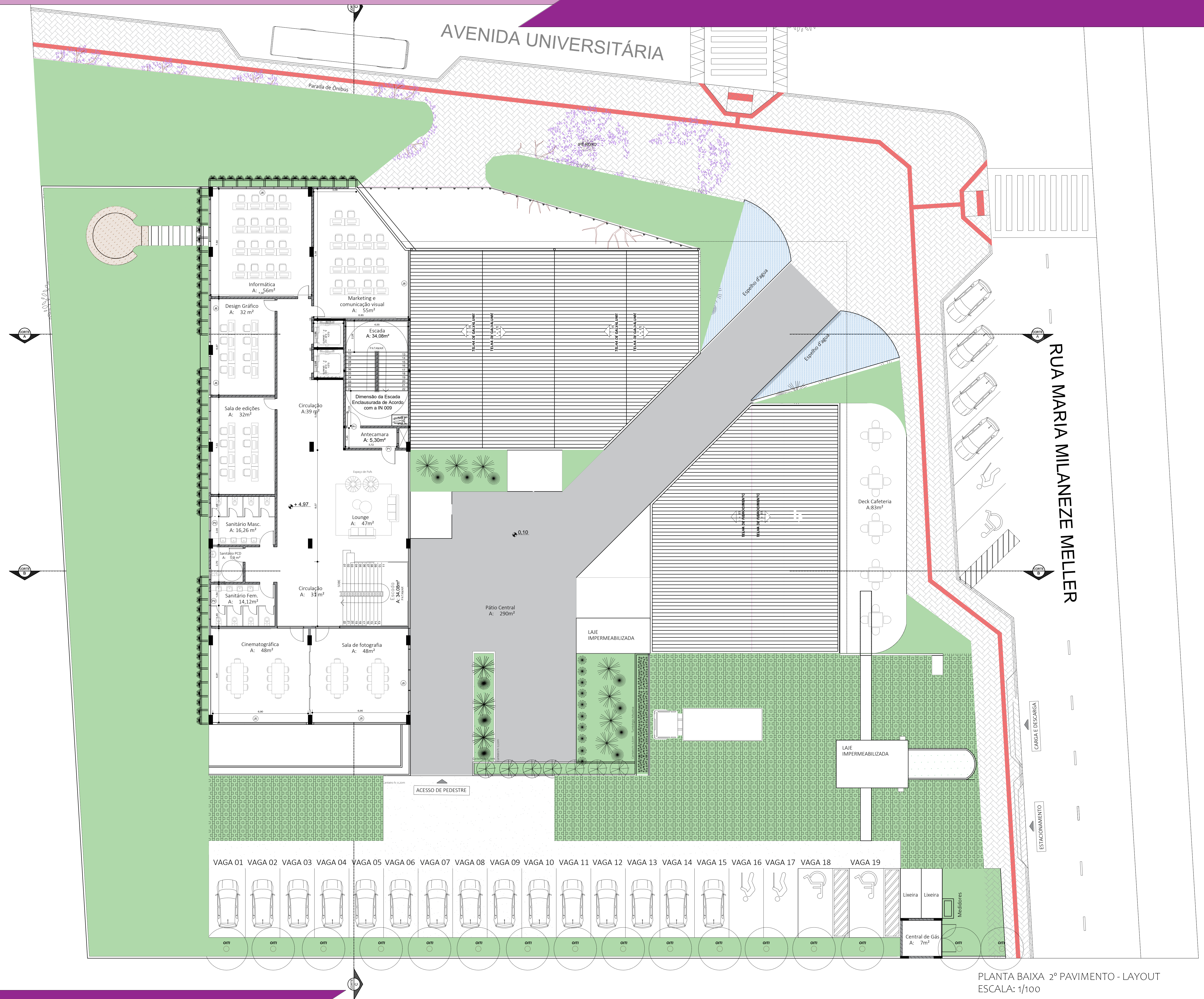
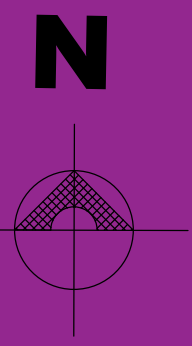
BLOCO DE ENSINO E APRENDIZAGEM		
AMBIENTES	QUANTIDADE	M ²

ÁREA TOTAL (m²): 555m²

PORTAS COD.	DESCRIÇÃO	QTDDE
01	DE ABRIR	
0.90 x 2.10	MADREIRA ANTI-CHAMMAS	03
P2	DE ABRIR, 2 FOLHAS AUTOMÁTICA	
1.00 x 2.10	CARALHO ALUMINUM + VÍDEO INCOLO	03
P3	DE ABRIR	
1.00 x 2.10	COMPENHADO SEM-OCO	03
P4	DE ABRIR	
1.00 x 2.10	COMPENHADO SEM-OCO	7
P5	DE CORRER 2 FOLHAS AUTOMÁTICA	
2.00 x 2.10	CARALHO ALUMINUM + VÍDEO INCOLO	06
P6	DE CORRER, 2 FOLHAS	
2.00 x 2.10	CARALHO ALUMINUM + VÍDEO INCOLO	06
P7	DE ABRIR, 1 FOLHA	
0.90 x 2.10	CARALHO ALUMINUM + VÍDEO INCOLO	03

[illegible]

LAYOUT



PLANTA BAIXA 2º PAVIMENTO - LAYOUT
ESCALA: 1/100

DESCRIÇÃO, ESQUEMAS EXPLICATIVOS E TABELAS

O bloco de ensino-aprendizagem no térreo contempla o acesso principal desse edifício, onde é possível acessar o amplo lounge com exposições temporárias e a recepção. Nesse pavimento se encontra toda a área administrativa do equipamento educacional. Possuindo salas de professores, sala de reuniões, administrativo, secretaria e espaço externo de lazer para os funcionários. Contempla também o acesso às salas de workshop e salas de multiuso, que podem se expandir e se tornarem uma sala com uma maior dimensão, essas duas salas podem se conectar ao deck de ensino na área externa. Lavabo acessível unisex e lavabo e feminino e masculino. Bem com também as escadas e elevadores para subir para o próximo pavimento.

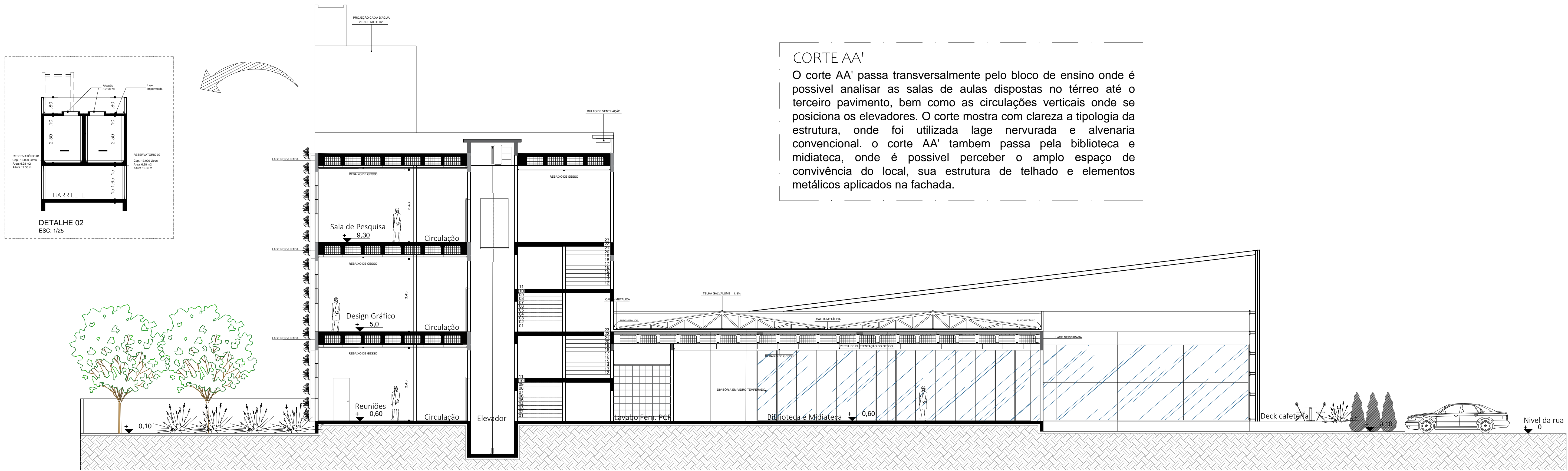
Architectural site plan of the 'Edificio de la Universidad'. The plan shows a large building complex with various rooms, including classrooms (e.g., 'Aula 1', 'Aula 2'), a library ('Biblioteca'), and administrative offices. A pink line indicates the 'FLUJO INTERNO DEL SECTOR DE ENGINO' (Internal flow of the engine sector). The building is situated next to 'AVENIDA UNIVERSITARIA' and 'CALLE MARIA ANA ALFREY VALLEN'. A parking lot with 15 spaces is located to the right. A legend in the top right corner defines the pink arrow as 'FLUJO INTERNO DEL SECTOR DE ENGINO'.

SALA CINEMATOGRAFICA	01	48m²
SALA DE FOTOGRAFIA	01	48m²
SANITARIO FEMININO	01	14,2m²
SANITARIO PDC	01	5,90m²
SANITARIO MASCULINO	01	16,2m²
SALA DE EDIÇÕES	01	32m²
DESIGN GRAFICO	01	32m²
INFORMÁTICA	01	56m²
MARKETING E COM. VISUAL	01	55m²
LOUNGE	01	43m²
ESCALADA ENCLAUSURADA IN009	01	34,08m²
ANTECÂMARA	01	5,30m²
ESCALADA DESCOBERTA	01	34,08m²
CIRCULAÇÃO	01	39m²
ELEVADORES	02	3,04m²

[illegible]

PLANTA BAIXA 2º PAVIMENTO - LAYOUT
ESCALA: 1/100

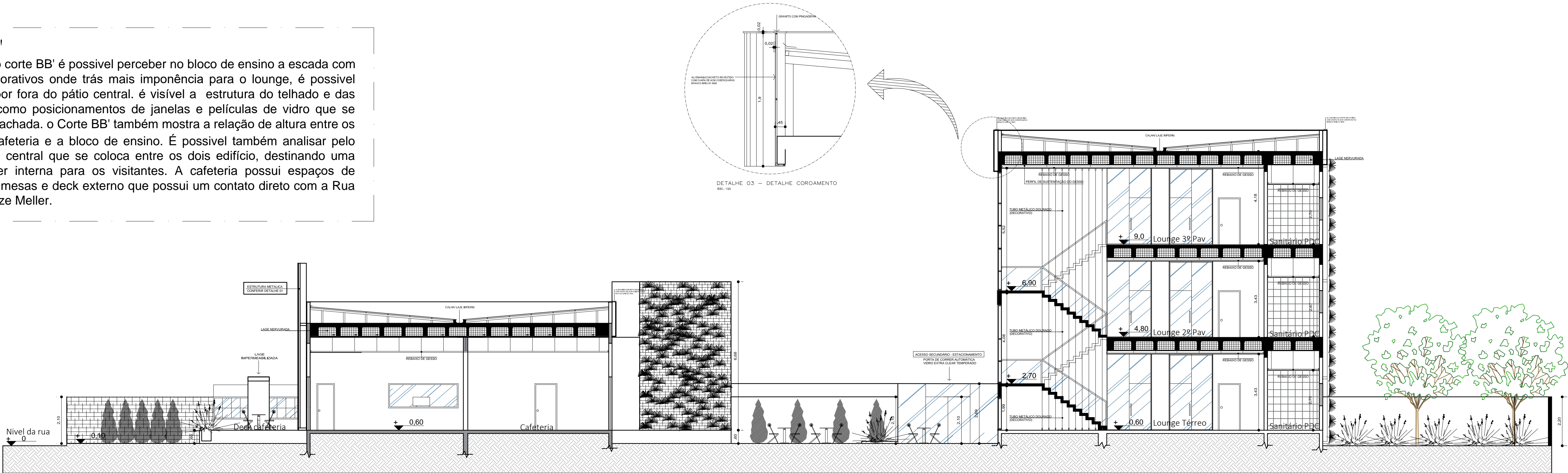
CORTES
DETALHES



CORTE AA'
ESCALA: 1/100

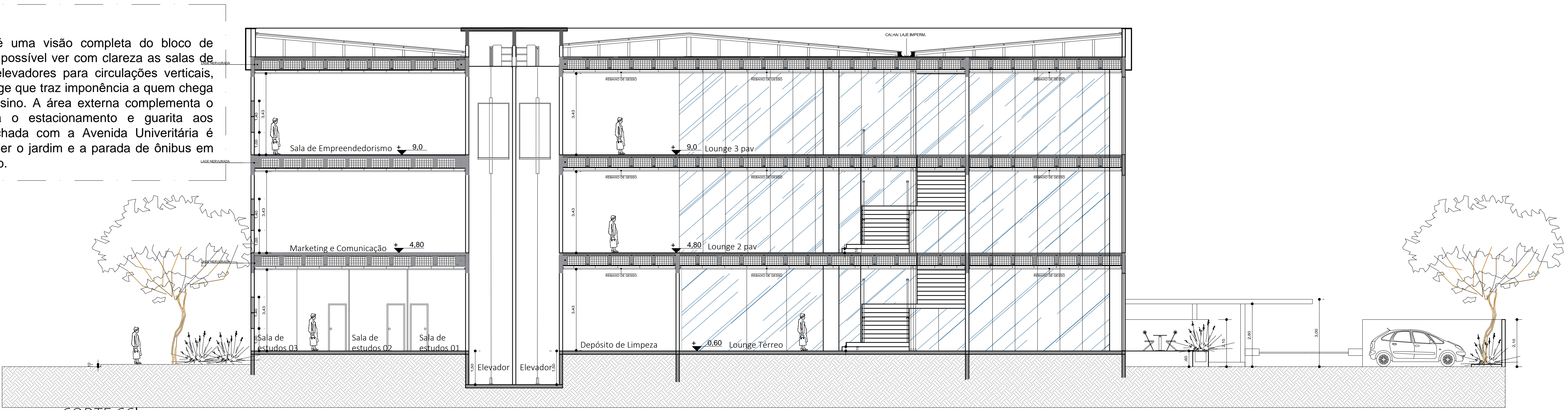
CORTE AA'
O corte AA' passa transversalmente pelo bloco de ensino onde é possível analisar as salas de aulas dispostas no térreo até o terceiro pavimento, bem como as circulações verticais onde se posiciona os elevadores. O corte mostra com clareza a tipologia da estrutura, onde foi utilizada lage nervurada e alvenaria convencional. O corte AA' também passa pela biblioteca e midiateca, onde é possível perceber o amplo espaço de convivência do local, sua estrutura de telhado e elementos metálicos aplicados na fachada.

CORTE BB'
Ao analisar o corte BB' é possível perceber no bloco de ensino a escada com detalhes decorativos onde trás mais imponência para o lounge, é possível visualiza-la por fora do pátio central. É visível a estrutura do telhado e das lages, bem como posicionamentos de janelas e películas de vidro que se dispõem na fachada. O Corte BB' também mostra a relação de altura entre os edifício da cafeteria e a bloco de ensino. É possível também analisar pelo corte o patio central que se coloca entre os dois edifício, destinando uma área de lazer interna para os visitantes. A cafeteria possui espaços de amplos para mesas e deck externo que possui um contato direto com a Rua Maria Milaneze Meller.



CORTE BB'
ESCALA: 1/100

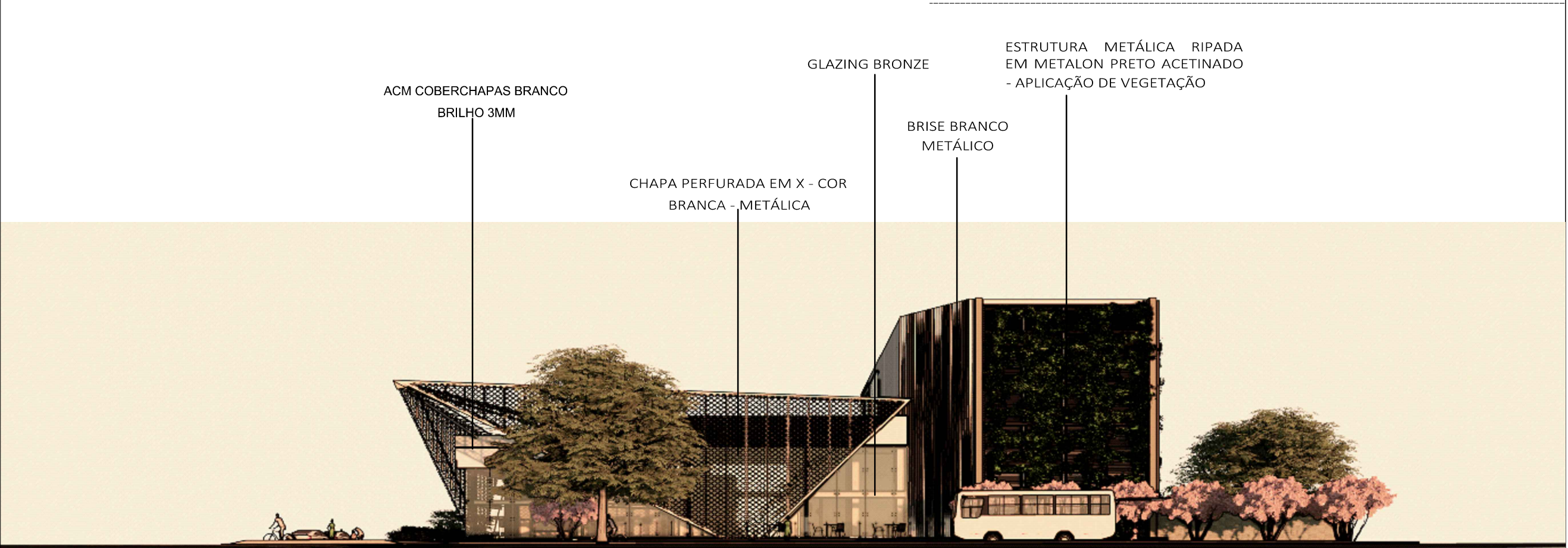
CORTE CC'
O Corte CC' é uma visão completa do bloco de ensino, onde é possível ver com clareza as salas de aula, os dois elevadores para circulações verticais, escada do lounge que traz imponência a quem chega no bloco de ensino. A área externa complementa o projeto, mostra o estacionamento e guarita aos fundos. Na fachada com a Avenida Univeritária é possível perceber o jardim e a parada de ônibus em frente ao edifício.



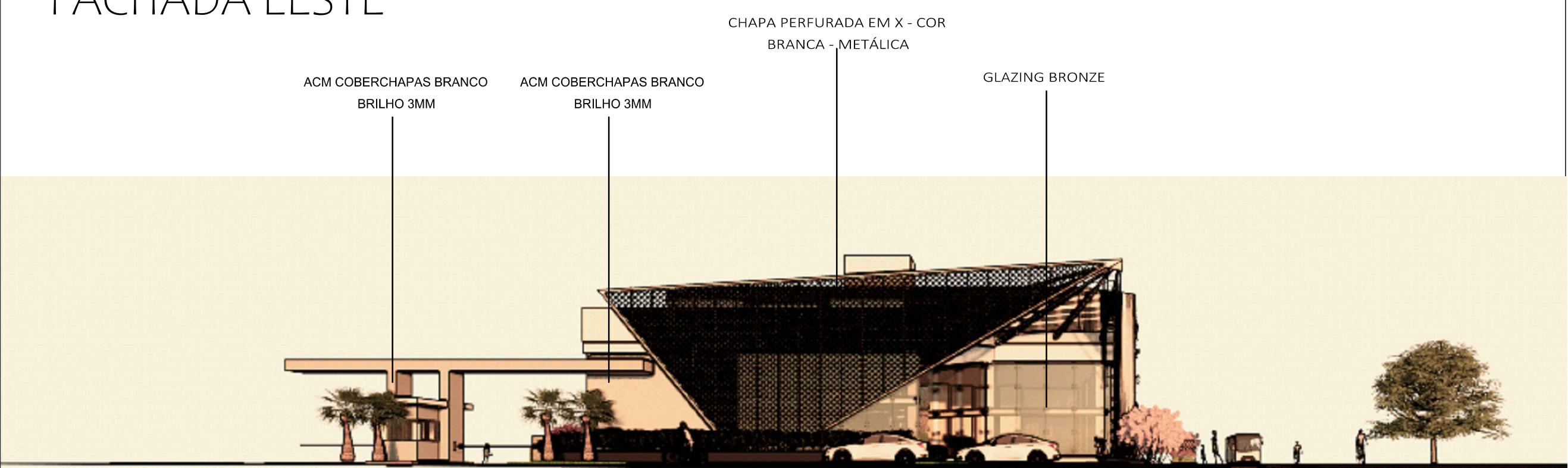
CORTE CC'
ESCALA: 1/100

FACHADAS
DETALHES

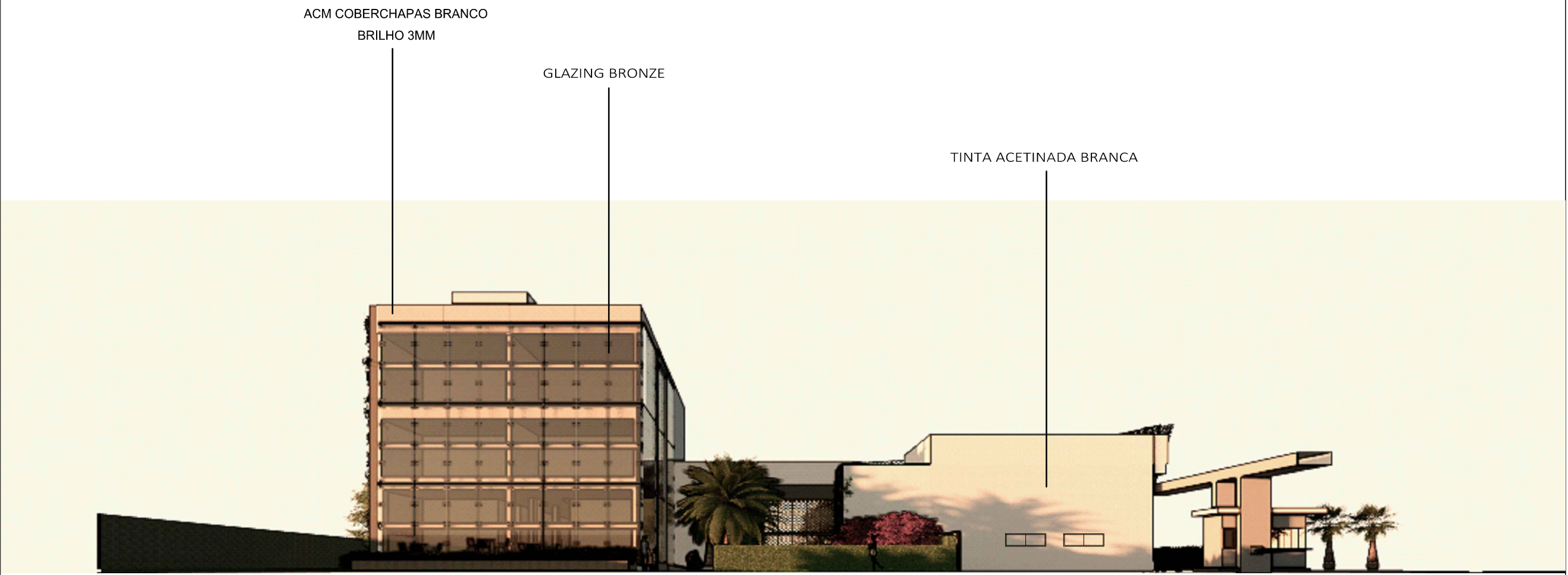
FACHADA NORTE



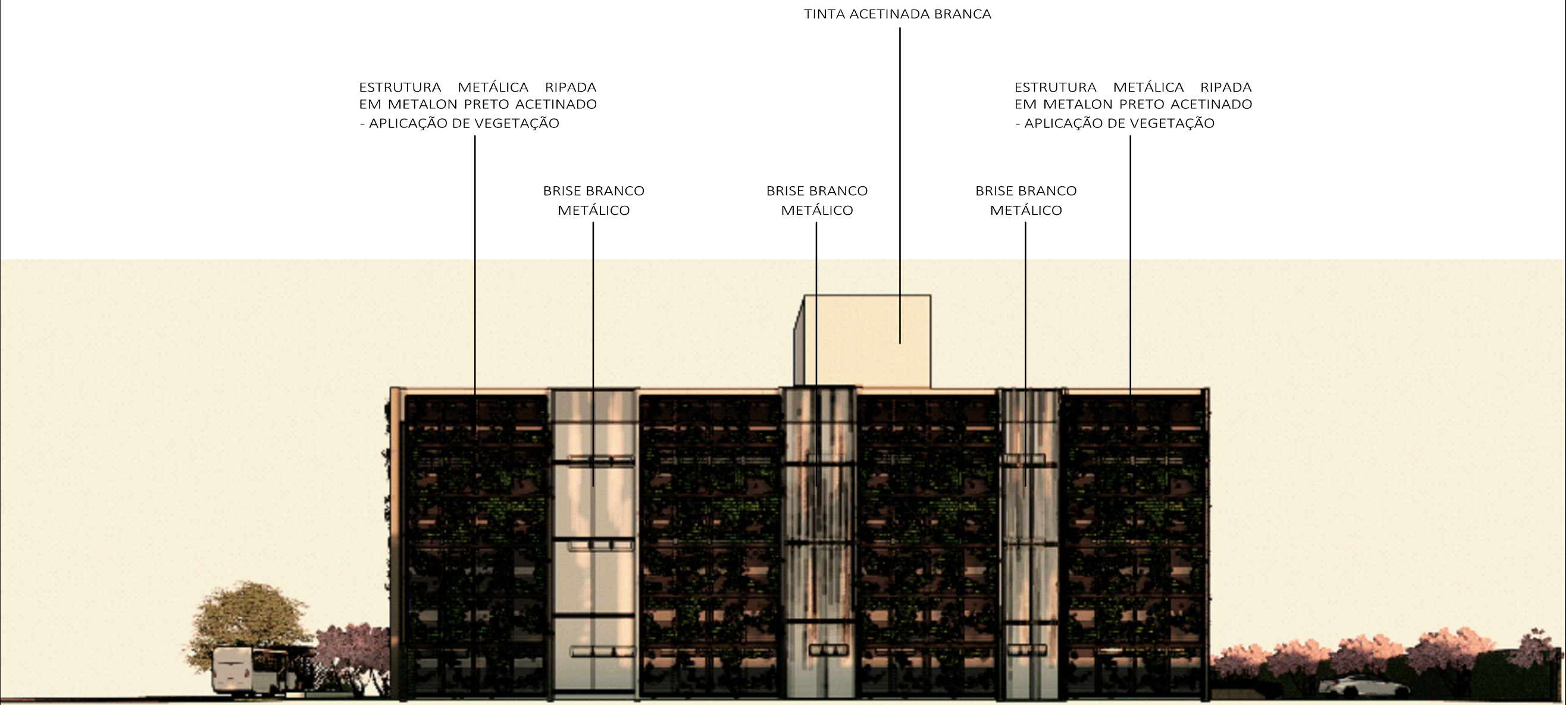
FACHADA LESTE



FACHADA SUL



FACHADA OESTE



LINGUAGEM ARQUITETÔNICA

O projeto busca uma linguagem contemporânea que remete uma fachada com materiais metálicos usando a cor branca e o verde das plantas. A luz natural ilumina a grande maioria dos espaços através da fachada externa ou pelo átrio central. A estrutura metálica multifuncional proporciona sombreamento para as áreas externas e permite que os edifícios sejam física e simbolicamente conectados. A fachada remete a uma estrutura tecnológica, e inovadora como os serviços e atividade que estarão dispostas no equipamento.